

# Helgeroa

Tur 88 – 89 – 90 – 91



Helgeroa ligger helt vest i Vestfold, og er et naturlig utgangspunktet for spennende padleturer i et variert landskap. Helgeroa og Grenlandsområdet byr på en god variasjon av smale, sjarmerende sund og glattskurte svaberg på yttersiden mot Langesundsfjorden og med Skagerrak i vest. Området kan skimte med den selvutnevnte beste solnedgangen i hele Vestfold, noe det kan være vanskelig å argumentere imot. En stor fordel her er at her har du også muligheten for å kombinere padleturer med fergetransport hvis det er et ønske.

Grenlandsområdet er et av Norges største industriområde og sjøveien er en viktig transportvei. Grenland havn er en av Norges største målt i godsomslag. Vær derfor oppmerksom på skipstrafikken som passerer, oftest via Dypingen, men noen fartøy går inn Helgerofjorden.

I Helgeroa finnes det både flere muligheter for parkering, avhengig av om du har tent deg på langttur eller dagstur. Dagsparkering finnes i havna, mens langtidsparkeringen ligger litt lengre inn. Biler må settes på anviste parkeringsplasser etter lossing av utstyr. Praktisk båtrampe med tilgang til ferskvann finnes i havna, men det er også praktisk å legge ut kajaker og utstyr på stranda. Toalett på fergeleiet. Nærmeste dagligvarebutikk ligger i Helgeroa sentrum, ca 1 km øst for havna.

🇳🇴 Helgeroa is located in the most western part of Vestfold and is a common starting point for exciting paddling trips in a diverse landscape. Helgeroa and the Grenlands-area offer a broad variation of narrow, charming straits and polished coastal rocks on the outside facing Langesundfjorden and with Skagerak to the west. The area takes pride in its self-appointed best sunset view in all of Vestfold, and it is hard to argue against. A great advantage with exploring this area is the ability to combine paddling trips with ferry transport if necessary.

## Nyttige adresser/useful addresses

Helgeroafergene  
Campingplasser i Larvik

<https://helgeroafergene.no/>  
<https://www.campingportalen.no/campingplasser/larvik>



FOTO: ISTOCK.COM GENLOCK1

Mølen



FOTO: TROND GLESAEEN



FOTO: VIGDIS ASKJEM



Brann Fire 111  
Politi Police 112  
Ulykke Accident 113

”  
De dagene jeg  
utforsker nye  
steder jeg  
kommer til,  
kan være de  
beste...”



8 km Ca. 2 timer

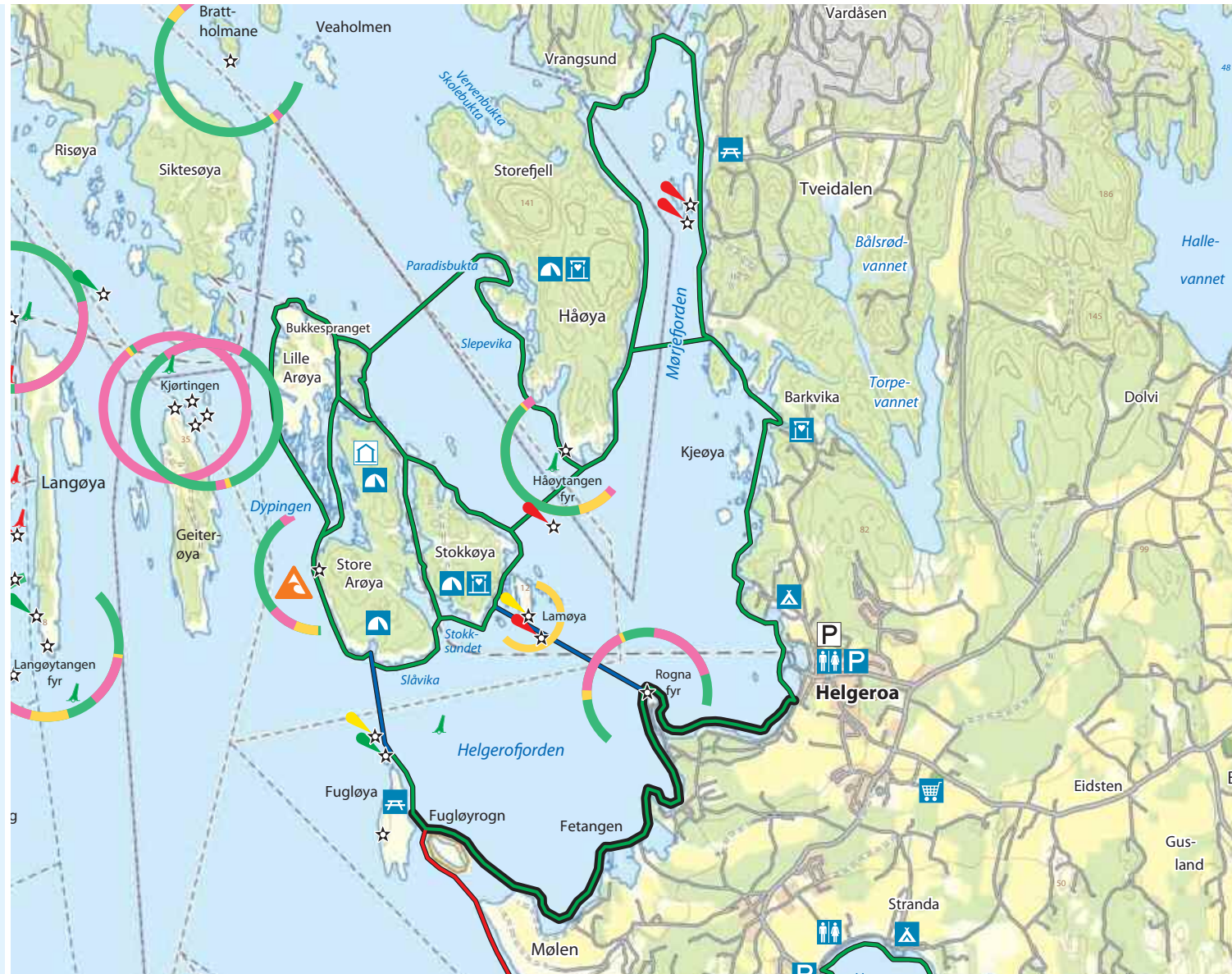
Kort og beskyttet padletur til Fugløya i nordenden til Mølen fuglefredningsområde, et område hvor det er observert 1,5 million fugler i løpet av en høstsesong fordelt på 320 forskjellige registrerte arter.

Fra Helgeroa følger du land sørover langs campingplastrendene helt til spissen av Mølen, og krysser over til Fugløya i nord. Øya tilhører Mølen fuglefredningsområde, som er et av Norges viktigste fugletrekksteder. Vær oppmerksom på at mellom Fugløya og den lille holmen i øst, Fugløyrogn, er det grunt. I sundet er det mange store steiner, men det er mulig å padle gjennom cirka midt i sundet. Det er mulig å gå i land på småsteinstrendene like ved sundet. Ilandstigningssted er en utfordring på den nordlige delen av Fugløya, men cirka midt mellom nordspissen og bygget på nordøstresiden er det et egnet ilandstigningssted. Fra toppen av Fugløya kan du nyte flott utsikt. Like over toppen, på nordvestsiden, er det en fin avsats å raste på. Fugløya er også kjent for et rikt blomsterliv og rullesteinstrender på den sørlige delen. Her kan du også finne et fort fra begynnelsen av 1800-tallet.

**Turvariant:** En tur rundt Fugløya er fantastisk, men området er eksponert mot øst, sørøst og sørvest, med bratt fjell som gir refleksjon av bølger og urolig sjø.

🇬🇧 A short and protected route is the paddle to Fugløya in the northern end of Mølen bird protective area, where 1,5 million birds can be observed during a the fall season divided on 320 different species.

## 88 Helgeroa–Fugløya–Retur



Andre turer fra Helgeroa  
Other tours from Helgeroa

89 Helgeroa–Stokkøya–Håøya–Retur  
90 Arøya rundt

91 Mørjefjorden rundt



8 km Ca. 2 timer

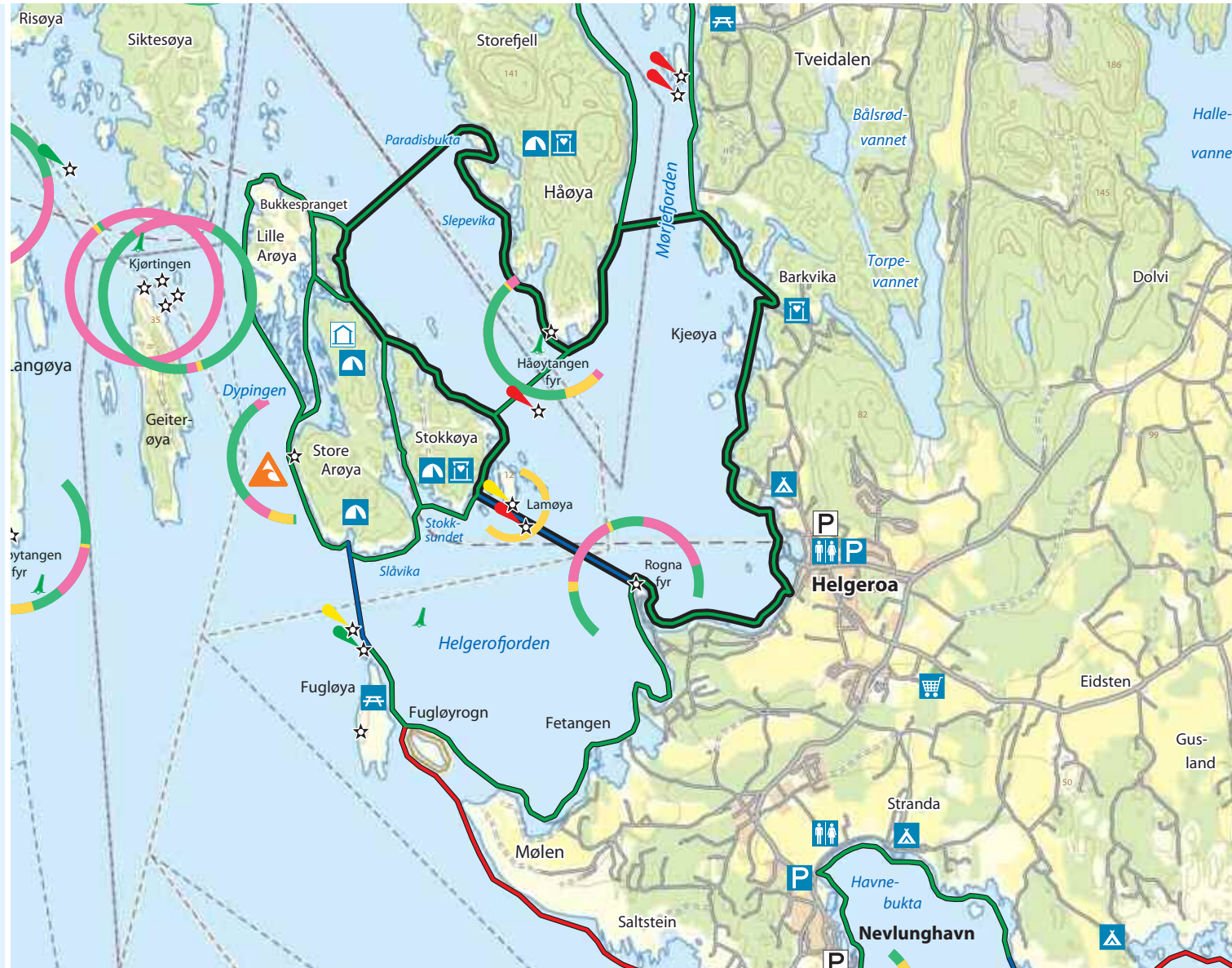
## 89 Helgeroa–Stokkøya–Håøya–Retur

Paradisbukta på Vest siden av Håøya bærer sitt navn med rette. Et paradys for padlere, med en skjermet lagune med sandstrand innerst, som følgerlig er veldig populær.

Fra Helgeroa følger du landsiden vestover et stykke og krysser over til Stokkøya. Følg øya først nordøstover, her finner du først noen morsomme, smale sund mellom holmene, og fine svaberg. Drei så nordvestover forbi Stokksundet. Fra nordøstligste spissen på Vesle Arøya krysser du nordøstover mot Håøya og Paradisbukta. På tur inn i Paradisbukta må du regne med trafikk av lystbåter. Vær oppmerksom på om det kommer skipstrafikk, enkelte store fartøy går inn Helgerofjorden og passerer mellom Stokkøya og Håøya. Det er fint å gå i land på badestranda inne i bukta. Ovenfor stranda er gressbakker som heller mot sør, perfekt for rast og telting. Her er også en stor gapahuk som fritt kan benyttes. På øya er flere turstier som kommer fra brua over Vrang Sund på nordsiden. Fra Paradisbukta går en sti til toppen av øya med et flott utsiktspunkt. Retur sørover mot Håøytangen. En tur innom Slepevika som ligger sør for Paradisbukta, og rundt holmen der, er en fin avstikker. Turen går så videre rundt Håøytangen og litt nordover før du krysser over til fastlandet. En rast på stranda ved friområdet Barkevik anbefales, før turen går tilbake mellom idylliske holmer og skjær til Helgeroa.

**Turvariant:** Kryss fra Stokkøya mot Håøytangen og følg land nordover mot Paradisbukta. En tur innom Slepevika som kommer for Paradisbukta, og rundt holmen der er en fin avstikker. En noe lenger retur er videre rundt Håøya, gjennom Vrang Sund og langs øya før du krysser tilbake til fastlandet og mot Helgeroa.

🇬🇧 Paradisbukta (Paradise bay) on the western side of Håøya lives up to its name. It is especially a paradise for paddlers with its popular sheltered lagoon and beach.



Andre turer fra Helgeroa  
Other tours from Helgeroa

88 Helgeroa–Fugløya–Retur  
 90 Arøya rundt

91 Mørjefjorden rundt



14 km 3–4 timer

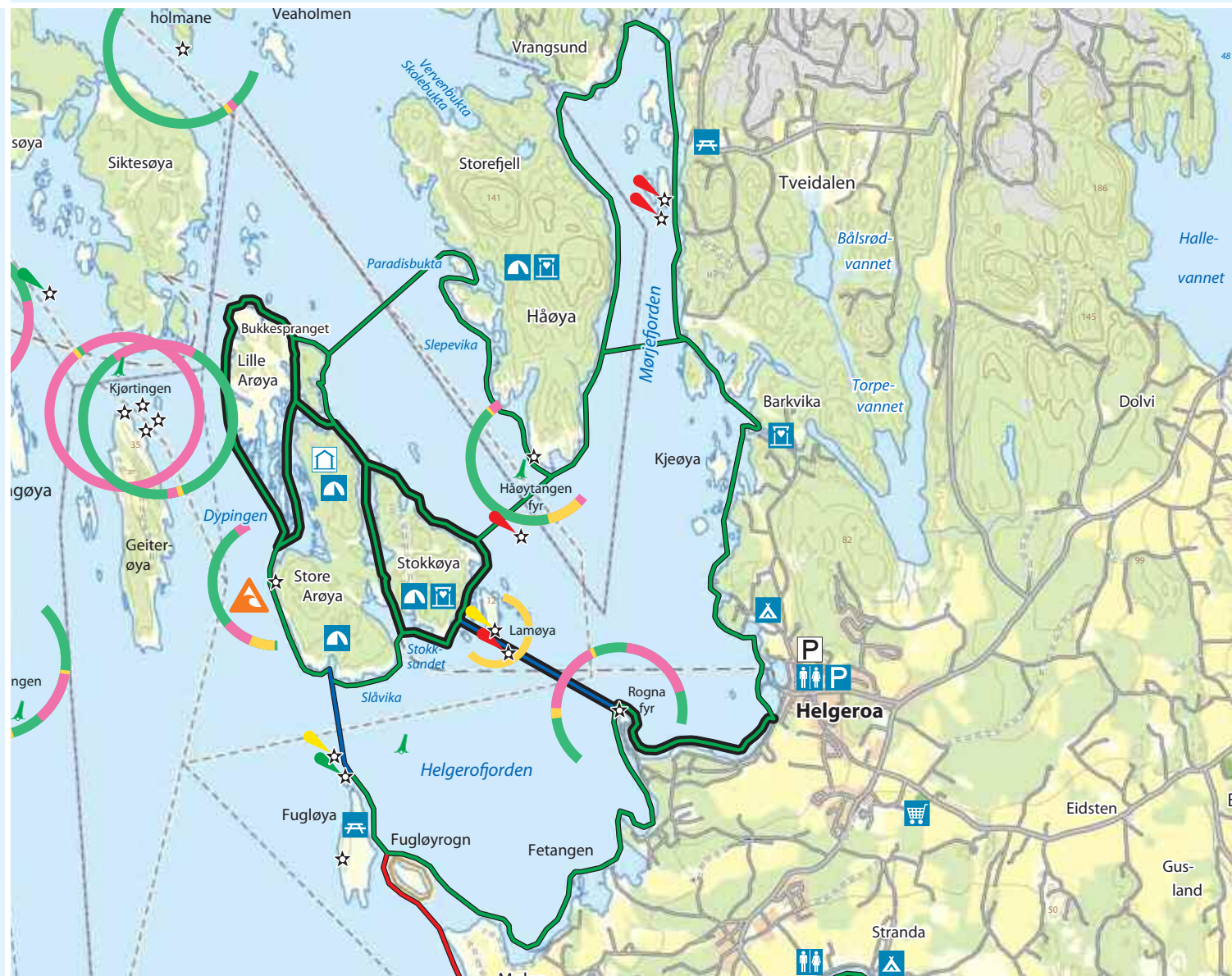
## 90 Arøya rundt

Stokkøya, Store, Lille og Vesle Arøy er fantastiske padleperler med sine smale, sjarmerende sund og glattskurte svaberg på yttersiden mot Langesundsfjorden og med Skagerrak i vest. Øyene er Vestfolds sørvestligste helt på grensen til Telemark og er et yndet padlemål.

Fra Helgeroa følger du landsiden vestover og krysser over til Stokkøya. Her vil du kanskje møte fergeren «Skjæløy» med helårsfergeforbindelse til Helgeroa og Langesund. Øyene har noen faste øyboere, men aller mest vil du se mange sommerhytter fra de smale sundene. Følg øya vestover inn i Stokksundet og sørover i Arøysund. Følger du land langs Store Arøya, kommer du til en fin sandstrand, og dette er også punktet hvor du svinger vestover og mot nord rundt lille Arøya. Litt etter at du runder nordspissen, padler du inn det smale Bukkespranget og så østover ut sundet du kom inn. I nordlig vind blir det en del reflektert, urolig sjø ved innløpet. Så følger du nordøstsiden av øya og inn i de morsomme, smale sundene mellom holmene på sørsiden og krysser tilbake til Helgeroa.

**Turvariant:** Når du er på nordsiden av Lille Arøya, kan du krysse over til Håøya og Paradisbukta. Fra Paradisbukta er det en fin fottur til toppen av Håøya. Hjemturen tar du sørover langs Håøya. Ved sørspissen kan du igjen krysse over til Store Arøya mot sørvest og deretter til Helgeroa, eller du kan padle mot øst og følge fastlandet sørover til Helgeroa.

🇬🇧 Stokkøya, and Store-, Lille- and Vesle Arøy are fantastic paddle sites with their narrow sounds and smooth rocky coastline on the outside facing Langesundfjorden and with Skagerrak to the west. These islands are the most southeastern islands of Vestfold and borders to Telemark, and are perfect for paddling trips.



Andre turer fra Helgeroa  
Other tours from Helgeroa

88 Helgeroa–Fugløya–Retur  
89 Helgeroa–Stokkøya–Håøya–Retur

91 Mørjefjorden rundt



13 km Ca. 3 timer

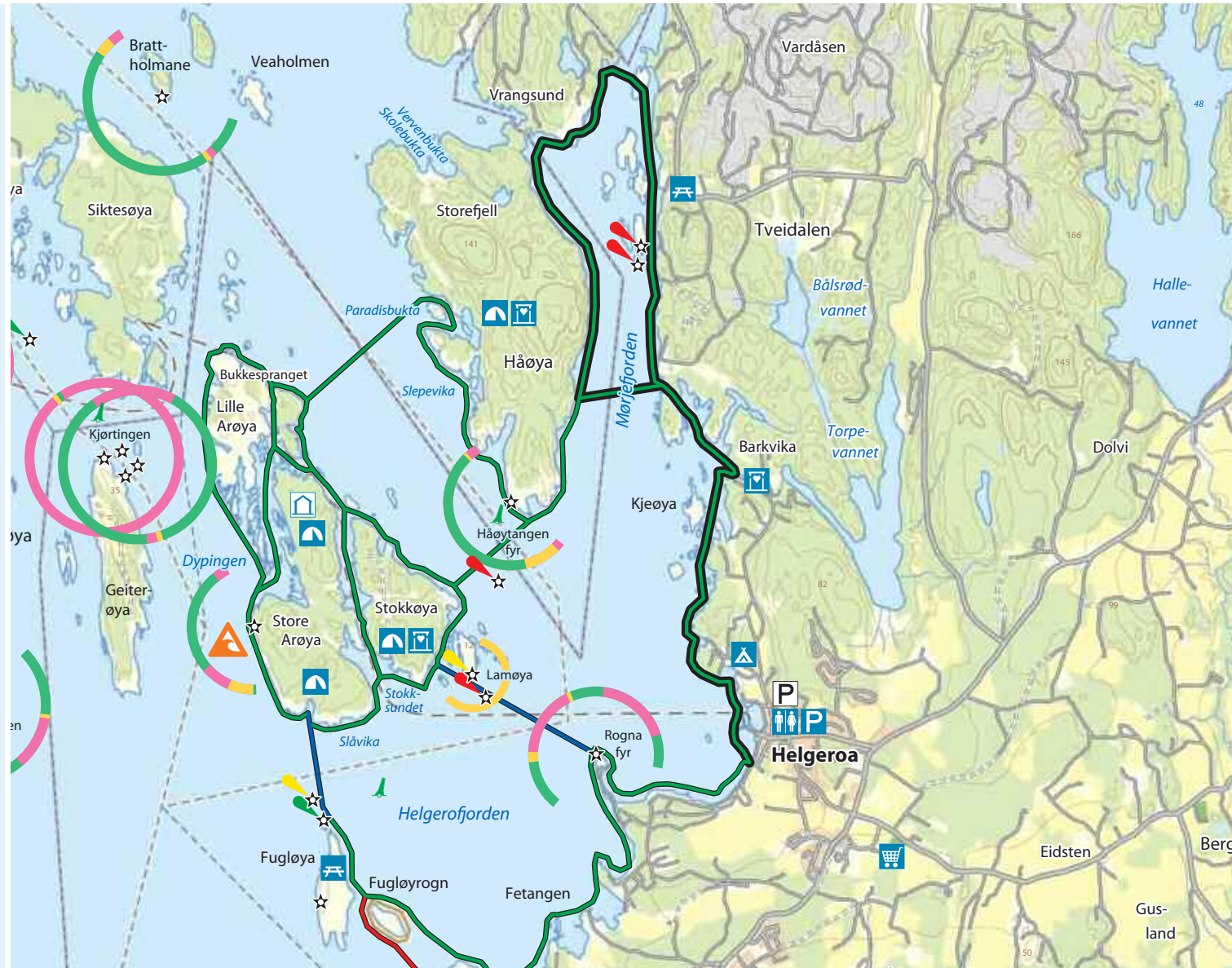
Helt sør i Vestfold og mot Skagerak, ligger landets største rullesteinstrand Mølen. På innsiden av denne endemorenen fra istiden åpner Helgerofjorden og Mørjefjorden seg i nord. Padleruten fra Helgeroa og inn Mørjefjorden er i skjermet farvann helt inn.

Turen går fra Helgeroa og langs land nordover inn i Mørjefjorden. Her vil du møte idylliske holmer, skjær og hytteperler. En rast på stranda ved friområdet Barkevik anbefales på det sterkeste. Langs ruten vil du også passere et stort steinbrudd. Støy, støv og skip kan være noe du møter langs ruta, men det er også spennende å observere distriktets viktige eksportnæringer fra kajakken. Etter steinbruddet følges kysten rundt og du følger Håøya med utsiktspunktet Storefjell på 141meter over havet. Kryss tilbake til fastlandet og følg kysten sørover tilbake til utgangspunktet, Helgeroa. Grenlandsområdet er et av Norges største industriområde og sjøveien er en viktig transportvei. Grenland havn er en av Norges største målt i godsomslag. Vær derfor oppmerksom på skipstrafikken som passerer, oftest via Dypingen, men noen fartøy går inn Helgerofjorden.

**Turvariant:** En idyllisk avstikker kan være gjennom Vrang Sund (under ei gangbru) på Håøyas nordvestside. Følg Håøya videre og du vil passere Vervenbukta, Skolebukta og Paradisbukta som tre sommerlige perler. Fra Paradisbukta er det en fin fottur opp til toppen av Håøya.

🇳🇴 In the very south of Vestfold you can find Norway's largest cobblestone beach, Mølen, facing Skagerrak. To the north, on the inside of this end moraine from the ice age, you find Helgerofjorden. The paddle from Helgeroa is in sheltered waters.

## 91 Mørjefjorden rundt



Andre turer fra Helgeroa  
Other tours from Helgeroa

88 Helgeroa–Fugløya–Retur  
89 Helgeroa–Stokkøya–Håøya–Retur

90 Arøya rundt