

# Skjellvika

Tur 62 – 63 – 64



Skjellvika på Østerøya ligger beskyttet til i randsonen til Færder nasjonalpark, i et område som har utallige valgmuligheter for en padler. Den populære sandstranda er godt tilrettelagt, og er omgitt av gressletter og spennende svabergformasjoner. Stranda er ett av de mest populære utfartsstedene i kommunen på sommeren, men i skuldersesongen derimot er det stille og fredelig her. Det er også flotte kyststier og turområder på Østerøya, men med utgangspunkt i Skjellvika anbefaler vi å velge sjøveien!

I Skjellvika kommer du ikke helt ned til vannet med kajaker og utstyr, men det er kun 100 meter bæring over en stor gresslette fra parkeringen. Enkelt å sette ut på stranda. Ferskvann finner du på det sesongåpne toalettet. På sommeren er det også kiosk ved stranda. Nærmeste dagligvarebutikk ligger på Gjekstad, ca 2 m nord for Skjellvika. På Skjellvika kan du også slå opp telt. I Skjellvika kan du stå parkert i 24 timer.

🇳🇴 Skjellvika is located on Østøya near Færder National Park, an area where there is many tour possibilities for paddlers. The great facilitated and popular beach is surrounded of grasslands and exiting rock formations. The beach is one of the most popular excursion places during summertime, but the area in times before and after is quiet and peaceful. It is also beautiful coastline paths and tour areas on Østerøya, with a starting point in Skjellvika we recommend you to choose the coastline path.



*Turen blir til mens du padler deg vill!*



FOTO: BIRGIT BRØSØ

Stauper, Sandefjord



FOTO: VIGDIS ASKJEM



FOTO: VFK

## Nyttige adresser/useful addresses

Færder nasjonalpark <http://ferdernasjonpark.no/>  
På tur i Sandefjord [www.sandefjord.kommune.no/tur](http://www.sandefjord.kommune.no/tur)



Brann Fire 111  
Politi Police 112  
Ulykke Accident 113



10 km Ca. 2–3 timer

## 62 Skjellvika – Flautangen – Retur

Padletur langs bratte svaberg ut til Flautangen, et flott friområde med mange muligheter for en padler. Turen har i starten begrensede muligheter for ilandstigning, men ta i bruk brygger ved knipe.

Turen går sørover langs Østerøya. Etter 1,5 km, like før Stigerholmene ligger to små strender, og på land innenfor holmene ligger ei større strand. Området er ganske nedbygd med hytter, men det finnes flere strender å gå i land på.

Når du har kommet over bukta, kan du padle sundet innenfor en holme, og så blir det mye svaberg og få ilandstigningsmuligheter videre utover mot Flautangen. Men når du runder inn vestover langs odden, finner du en fin, sørvendt bukt med strand innerst. Her er det en stor gapahuk på sletta innenfor stranda. Flott pausested før returen.

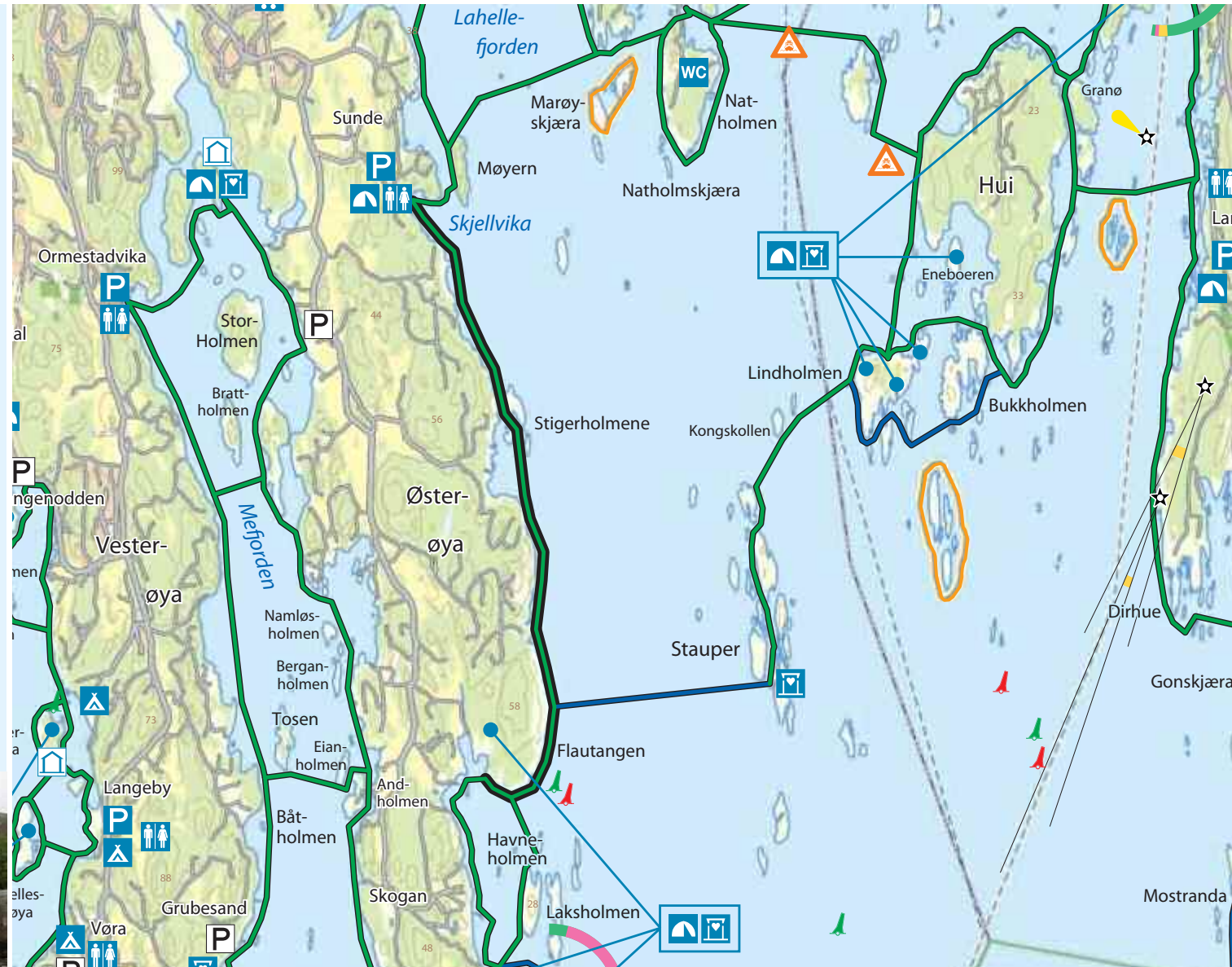
**Turvariant:** Legger du på en og en halv kilometer videre langs land, kommer du til Nordre Trubervika, med flere holmer og skjær i nord, de største er Havneholmen og Laksholmen. Er været godt, er det fint med et sveip ut mellom disse og skjærene på nordsiden før du setter kursen tilbake til Skjellvika.

🇬🇧 A paddle tour along steep rocks to Flautangen, great recreational area with many possibilities for paddlers. In the beginning, the paddle tour has restricted possibilities for disembarkation, but has brews if needed.

*Susebukta, Vesterøya*



FOTO: TROND GLESAEN



Andre turer fra Skjellvika  
Other tours from Skjellvika

- 63 Skjellvika–Lahellefjorden–Natholmen–Skjellvika
- 64 Skjellvika–Natholmen–Lindholmen–Skjellvika



10 km 2–3 timer

Med Østerøya og Sandefjord i vest og Tjøme og randsonen av Færder nasjonalpark i øst vil du på denne turen padle i stort sett skjermet farvann i den lille fjordarmen Lahellefjorden i Tønsbergfjorden.

Fra Skjellvika padler du nordover sundet innenfor øya Møyern og et stykke videre nordover langs land og inn i Lahellefjorden, forbi Trondskjæra og videre forbi Bikkjeskjæret og rundt Katteskjæret, som er det innerste skjæret i Lahellefjorden.

Forsett deretter mot sørøst. På nordsiden av båthavna på Furuholmene er det kanskje mulig å padle under brua. Midt på Furuholmen er det mulig å ta en benstrek, men en liten kilometer over bukta mot sørøst og til Båtstadskjæra er det fin pausemulighet på land.

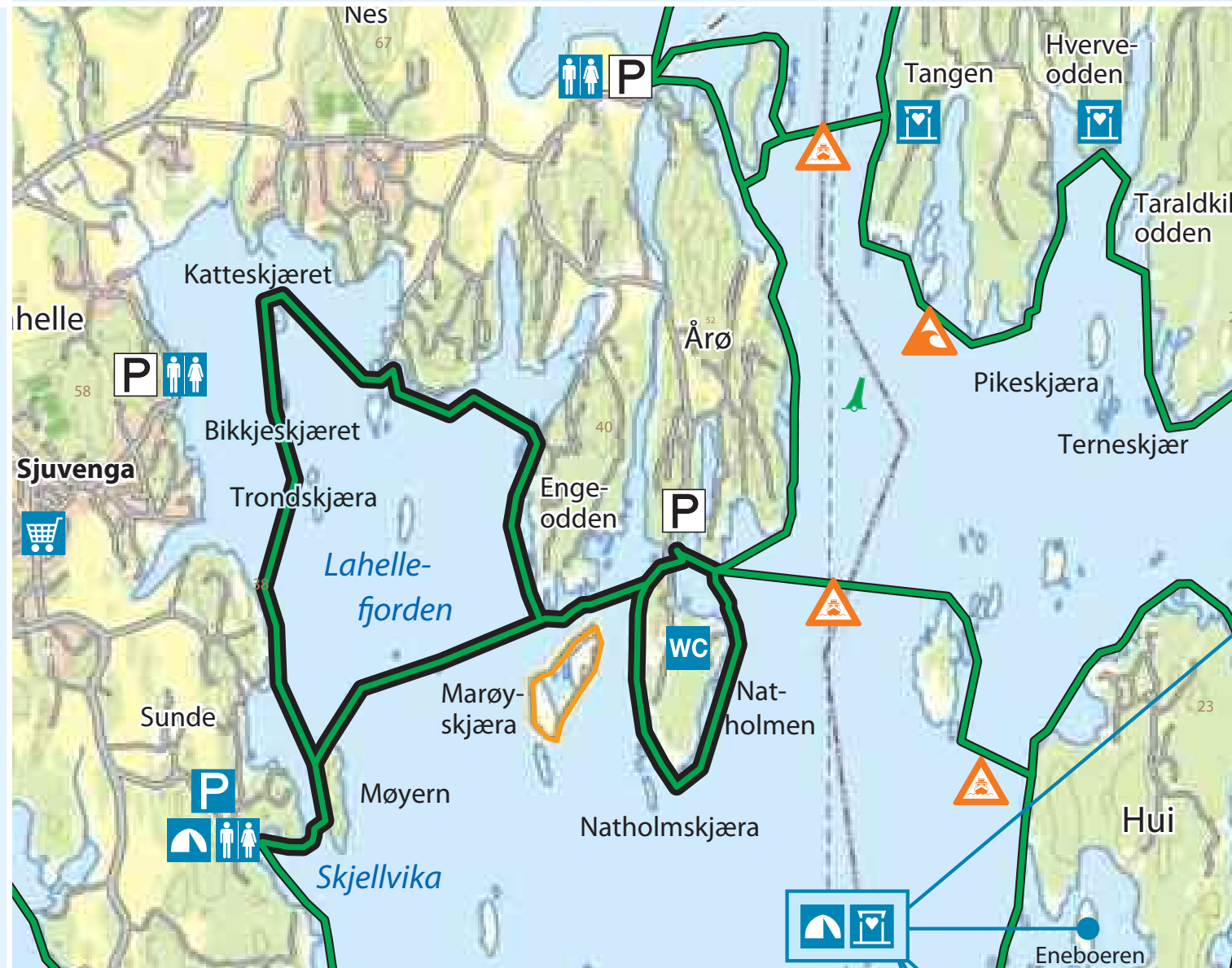
Videre sørover langs land runder du Engeodden og dreier videre mot nordøst, under brua som går ut til den store Natholmen. Her passerer du en båthavn og svinger sørover langs Natholmen. Her ligger kystleirskolen Knattholmen leirsted. Etter en liten kilometer vil du passere en større strand, deretter en liten strand med svaberg. Dette er egnede pauseplasser.

Videre går turen rundt øya, nordover forbi Natholmskjæra og mellom Marøyskjæra, som er dyrefredningsområde. Videre padles du vestover forbi småskjærene som ligger midt i fjorden, og med retning land nord for Møyern. Derfra går turen sørover langs land tilbake til Skjellvika

**Turvariant:** Kort inn turen med å gå fra Engeodden til Marøyskjæra og kryss fjorden tilbake.

🇬🇧 With Østerøya and Sandefjord in west and Tjøme and Færder National Park in east, this paddle tour offer sheltered waters in Lahellefjorden in Tønsbergfjorden.

## 63 Skjellvika–Lahellefjorden–Natholmen–Skjellvika



Andre turer fra Skjellvika  
Other tours from Skjellvika



62 Skjellvika–Flautangen–Retur



64 Skjellvika–Natholmen–Lindholmen–Skjellvika



16 km Ca. 4 timer

Med Østerøya og Sandefjord i vest og Tjøme og Færder nasjonalpark i øst vil du på denne turen oppleve alt fra skjermede områder til værutsatte ytterpunkter.

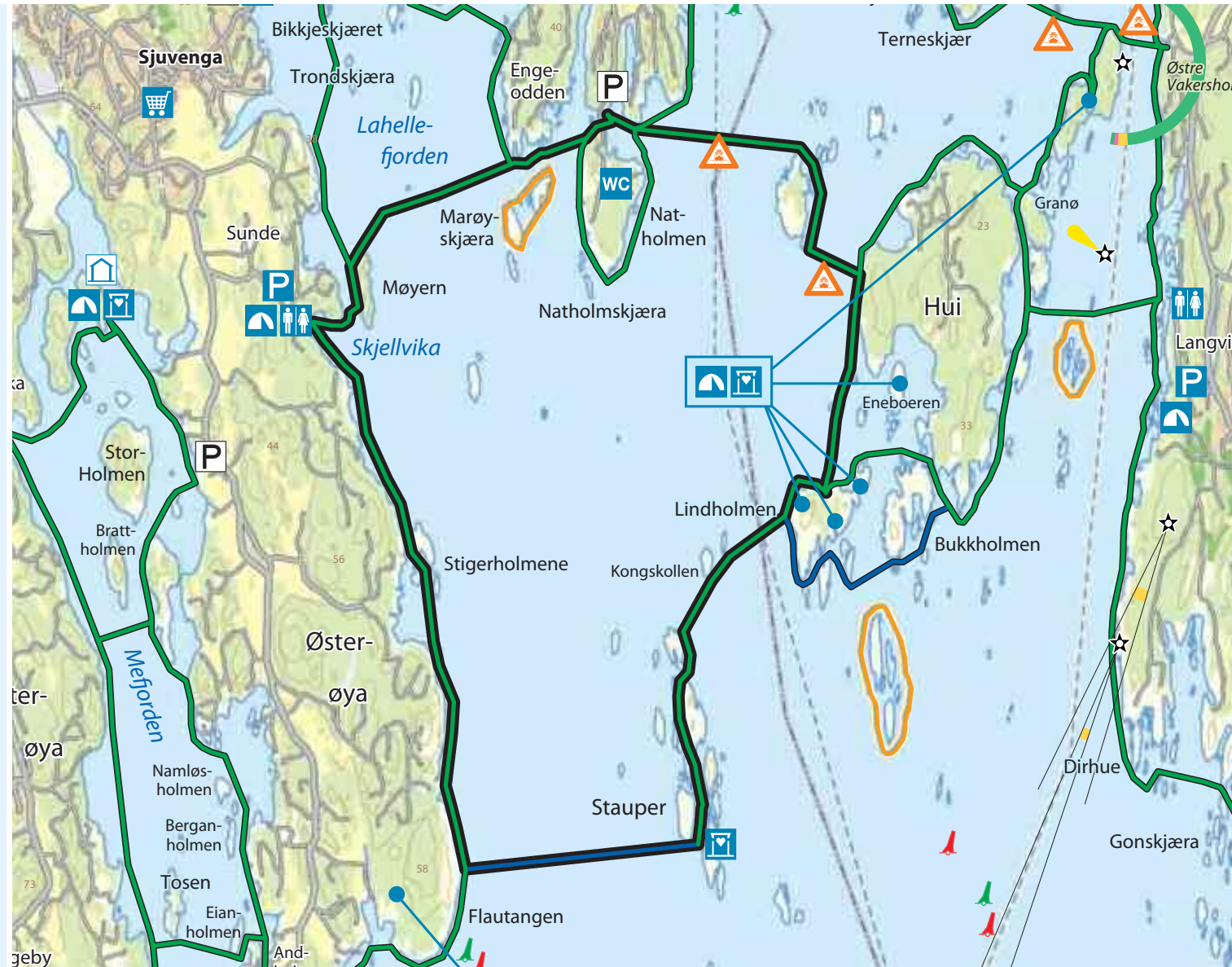
Fra Skjellvika padler du først nordover i sundet innenfor øya Møyern og krysser mot nordøst til Engeodden. Videre følger du land mot nordøst, under brua nord for Natholmen. Her passerer du en båthavn og setter videre kursen østover mot nordspissen av Flåteskjær. Her er det en del mindre skjær på nordøstsiden og smale sund som innbyr til sikk-sakk padling. Fra sørpissen på Flåteskjær krysser du østover til Hui og følger denne sørover. Merk at det er forbudt å gå i land på store deler av Hui (Hudøy) sommerstid på grunn av feriekoloni. Utenfor den sørlige delen av Hui finner du flere småholmer, hold kursen rett mot sør så ender du på Lindholmen, ei flott øy for pause eller overnatting. En drøy kilometer sørvest for Lindholmen ligger Stauper, med smale sund, bratte svaberg og mulighet for å gå på land i ei nordvendt, smal bukt på den sørligste holmen. Stauper består av perler med blankskurte småholmer og byr på vill og vakker natur. Det anbefales en tur i land.

Fra Stauper krysser du fjorden rett vest til Østerøya og følger landsiden nordover. Første strekning består av cirka en kilometer med svaberg og få ilandstigningsmuligheter. Etter en liten holme er det ei større strand i bukta. Nord for bukta ligger Stigerholmene hvor det også er mulig å komme seg på land. Innenfor holmene, på landsiden, er også ei strand, men her ligger også hyttene temmelig tett. Like nord for Stigerholmene er det også to bittesmå strender, men nå er det også bare to snau kilometer tilbake til utgangspunktet Skjellvika.

**Turvariant:** Legg turen sørover, langs svabergene videre utover mot Flautangen. Når du runder inn vestover langs odden, finner du en fin, sørvendt bukt med strand innerst. Her er det en stor gapahuk på sletta innenfor stranda og er også et flott telt- og pausested.

🇬🇧 With Østerøya and Sandefjord in west and Tjøme and Færder National Park in east, this paddle tour gives experience of a sheltered area to weather hard extremes.

## 64 Skjellvika–Natholmen–Lindholmen–Skjellvika



Andre turer fra Skjellvika  
Other tours from Skjellvika

- 62 Skjellvika–Flautangen–Retur
- 63 Skjellvika–Lahellefjorden–Natholmen–Skjellvika